

WEATHERLINK VERİ YÜKLEME AYARLARI

Hazırlık.....	1
Veri sayfası şablonunun hazırlanması	1
Yükleme Ayarları	4
Yükleme Profilinin Hazırlanması	6
Yüklenen Sayfanın Görülmesi	9
Logo Değişikliği Yapılması	9
DİKKAT!	10

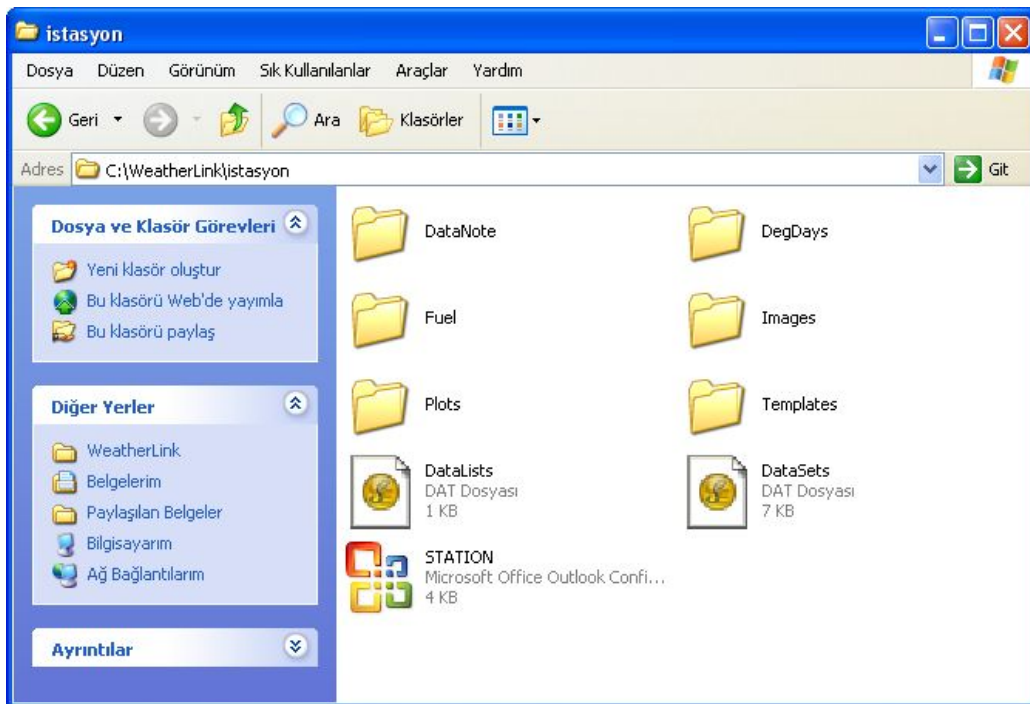
Hazırlık

Bilgisayarınızda WeatherLink programının çalışır vaziyette olduğunu, istasyonunuzun adının 'istasyon' ve istasyonunuzun varsayılan ayarlara uygun olarak dizininin de 'C:\WeatherLink\istasyon' olduğunu varsayalım.

Bundan sonraki adımlarda bu hayali dizin baz alınarak örnekler anlatılacaktır. İstasyonunuzun gerçek ismi ve dizini burada varsayılanlardan farklı olabilir, ki büyük ihtimalle de farklıdır. Lütfen, çalışır vaziyetteki istasyonunuzun adı ve dizinini aşağıdaki örneklerle bakarak değiştirmeyin. Yapmanız gereken, sadece, evrakta istasyon adı ve istasyon dizini gördüğünüz noktalarda sizin bilgisayarınızdaki hallerini kullanmaktan ibarettir.

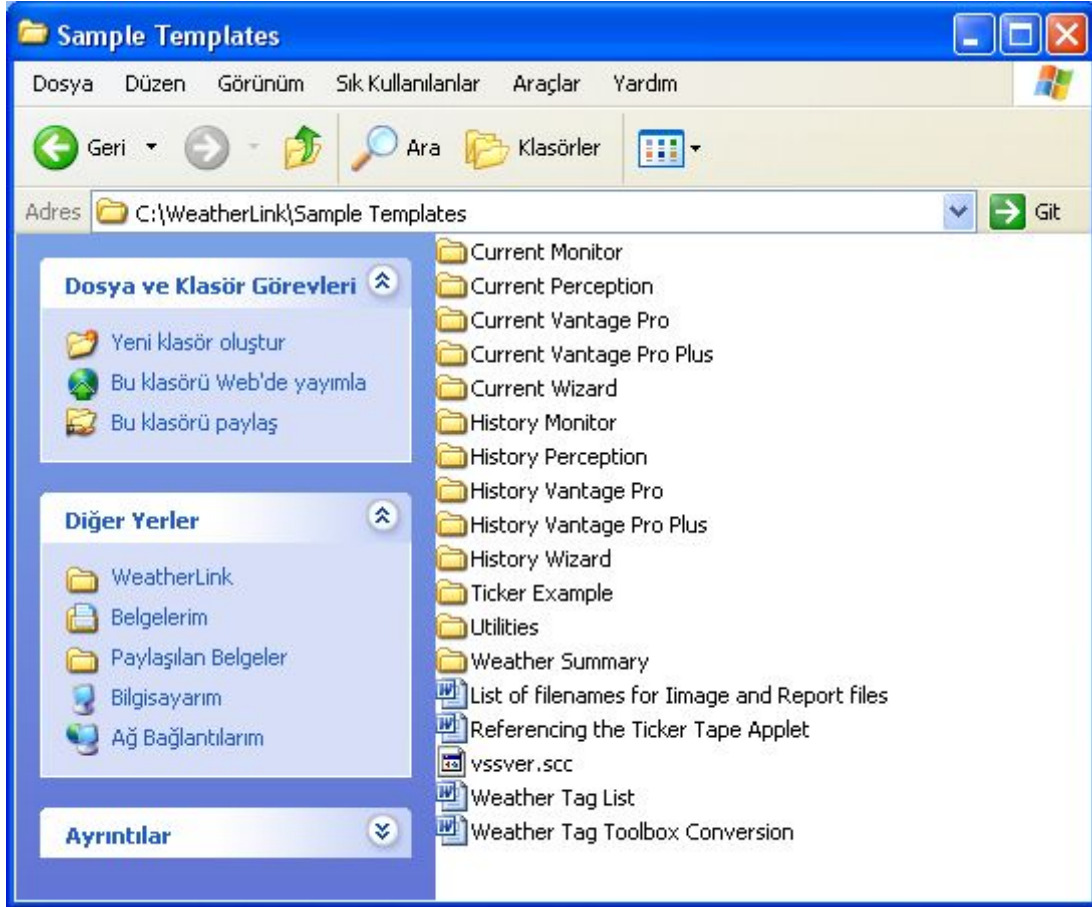
Veri sayfası şablonunun hazırlanması

Program istasyon yaratırken onunla aynı isimde bir dizin yaratır ve bu dizinin içine çalışması için gerekli dosyaları kopyalar:

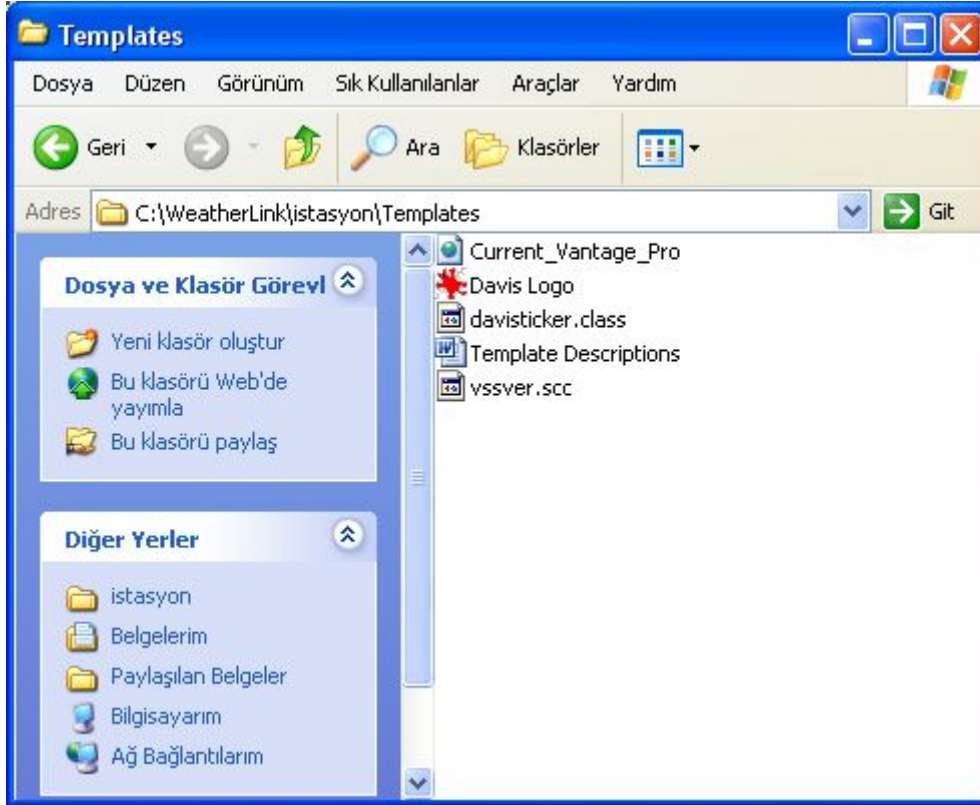


Ancak istasyon klasörünün altındaki Templates alt dizini henüz boştur. Bu dizinin içine yüklemeye kullanılmak üzere web sayfası şablonumuzun (template) konması gerekir. Bu şablondaki özel kelimelerin (makroların) yerlerine WeatherLink programı tarafından o anki değerler konacak ve internet sitesine yüklenecektir.

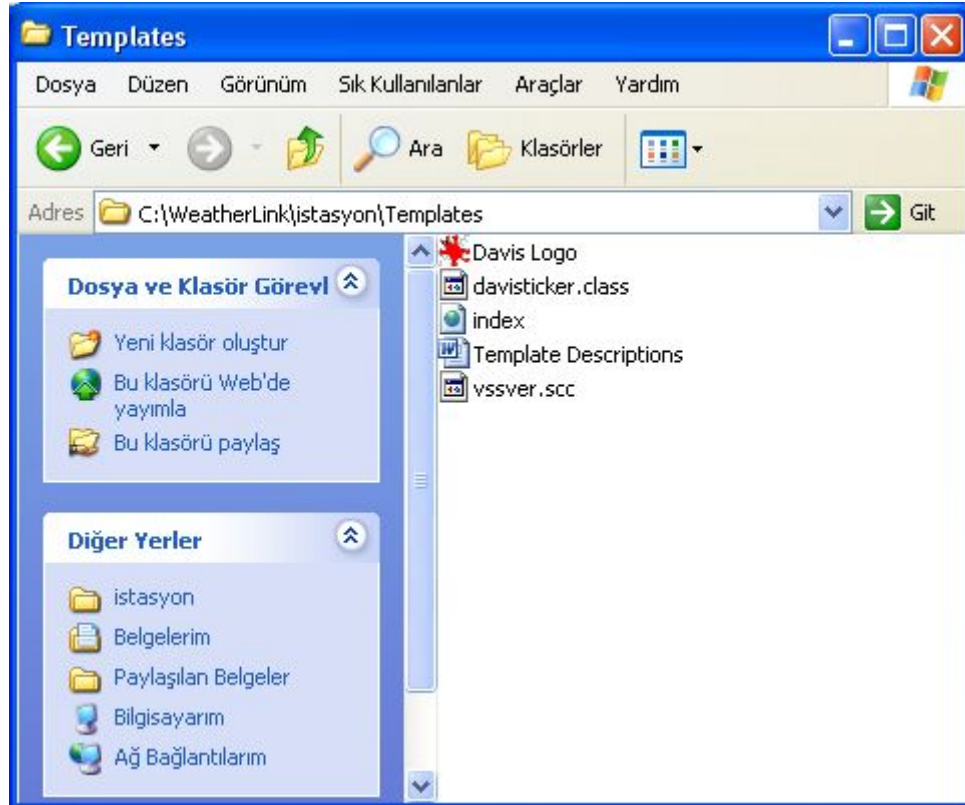
Kendi şablonunu hazırlama zahmetine girmek istemeyen kullanıcılar için Davis Instruments firması genel kullanıma uygun örnek şablonları önceden hazırlayıp programla birlikte göndermektedir. Bunlar "WeatherLink/Sample Templates" dizini altında bulunmaktadır:



Şimdi bu şablonlardan istasyonumuza uygun olanının içeriğini, yani içindeki dosyaları, istasyonumuzun altındaki Templates klasörüne kopyalayalım:



Bundan sonra sonu HTX uzantısıyla biten Current_Vantage_pro.htx şablon dosyasının adını **index.htx** olarak değiştirelim:



Artık şablonumuz WeatherLink programıyla kullanıma hazırdır. Dileyen kullanıcılar index.htx dosyasını basit bir kelime işlemci (text editor) ile düzenleyip kendilerine

göre özelleştirebilir ve sitelerini ziyaret edenlere daha kişisel bir sayfa gösterebilirler.

Yükleme Ayarları

WeatherLink programının ana sayfasında **Setup** menüsünün en altındaki linke tıklayarak **Internet Settings** ekranına girilir:

	Profile 1	Profile 2	Profile 3	Profile 4	Profile 5	Profile 6	Profile 7	Profile 8
Offset Time:
Upload Frequency
Automatically download before Internet upload
Number of Template Files to transfer	0	0	0	0	0	0	0	0
Number of Reports to transfer	0	0	0	0	0	0	0	0
Number of Current Data Images to transfer	0	0	0	0	0	0	0	0
Number of Historical Data Images to transfer	0	0	0	0	0	0	0	0

Internet Settings ekranındaki **Internet Connection Settings** butonuna tıklayarak internet bağlantı ayarlarının yapılacağı **Internet Connection Settings** ekranına girilir:

a. İnternet Yükleme Ayarları (FTP)

İnternet bağlantı ayarları (Internet Connection):

- Eğer internete çevirmeli ağ ile eski tip 56K modem üzerinden bağlanıyorsanız Connect Through a Dialup Connection seçimine tıklayıp ve çevirmeli ağ bağlantısının ayarları giriniz.
- Eğer internete LAN üzerinden bağlıysanız ya da ADSL modem gibi sürekli açık bağlantınız varsa Connect Through a Local Server seçeneğine tıklayınız.

FTP sunucu ayarları (FTP):

Host: FTP sunucunuzun adresi. Örnek: <ftp.davis-tr.com>

Port: 21

User Name: FTP sunucunuza bağlandığınız hesap ismi. Örnek: user001@davis-tr.com

Password: FTP hesabının şifresi.

Remote Path: Dosyaların yükleneceği alt dizin.

Proxy ayarları (Proxy Settings):

Bunu normalde Auto-Proxy'de bırakmanız yeterlidir.

Bu ayarların girilmesinin ardından Internet Transfer Enabled kutusu tıklanarak internet transfer mekanziması aktif hale getirilir. Ancak henüz bir yükleme profili (Profile) yaratmadığımız için herhangi bir bağlantı kurulmayacaktır.

The screenshot shows the 'Internet Connection Settings' dialog box. It is divided into several sections:

- Internet Connection:** Two radio buttons are present: 'Connect through a local server' (selected) and 'Connect through a Dialup Connection'. Below them is a 'Select a Dialup Connection' dropdown menu, 'User Name:' and 'Password:' text boxes, and two radio buttons: 'Stay Connected all the Time' and 'Only Connect during Transfer'. There are also two spinners for 'Number of times to attempt to connect' and 'Seconds to wait between connection attempts'.
- FTP:** Fields for 'Host:' (ftp.davis-tr.com), 'Port:' (21), 'User Name:' (user001@davis-tr.com), 'Password:' (*****), and 'Remote Path:' (\).
- Proxy Settings:** Three radio buttons: 'Direct', 'Proxy', and 'Pre-configured' (selected). A checkbox for 'Auto-Proxy' is checked. A 'Proxy Server:' text box is empty.
- Transfer Settings:** A checked checkbox for 'Internet Transfer Enabled' and an unchecked checkbox for 'Local Transfer Enabled'. A 'Local Path:' text box is empty. A 'Browse...' button is next to the 'Local Path' field.
- Buttons:** 'OK', 'Cancel', and 'Help' buttons are at the bottom.

b. Lokal Yükleme Ayarları

Verileri kendi PC'lerine lokal olarak yüklemeyi tercih eden kullanıcılar Internet Connection Settings ekranında Local Transfer Enabled kutusunu seçmeli ve Local Path kısmına verileri yüklemek istedikleri dizini girmeliler. Bu, programın çalıştığı PC'de bulunan yerel bir dizin olabileceği gibi, ağ üzerinde paylaşıma açılmış bir dizin de olabilir. Dikkat: Programın çalıştırıldığı kullanıcı hesabının bu dizine yazma yetkisi olmalıdır.

Yükleme Profiline Hazırlanması

İnternet ve FTP ayarları yapıldıktan sonra ekran kapatılır ve Internet Settings ekranına geri gelinir.

Internet Settings ekranındaki Data Upload Summary kutusunda 8 tane yükleme profil bulunmaktadır. Bu profiller aracılığı ile hangi meteorolojik bilgilerin ne sıklıkta yükleneceği ayarlanmaktadır. Ayrıca internet sitesindeki sayfanın şablonu da ilgili profil aracılığı ile buradan girilmektedir.

Internet Settings ekranındaki profillerden ilki olan Profile 1'in hemen altındaki Configure butonuna basılarak ayarlarına girilir.

The screenshot shows the 'Data Upload Profile 1' dialog box. It features a title bar with a close button. The main area contains the following elements:

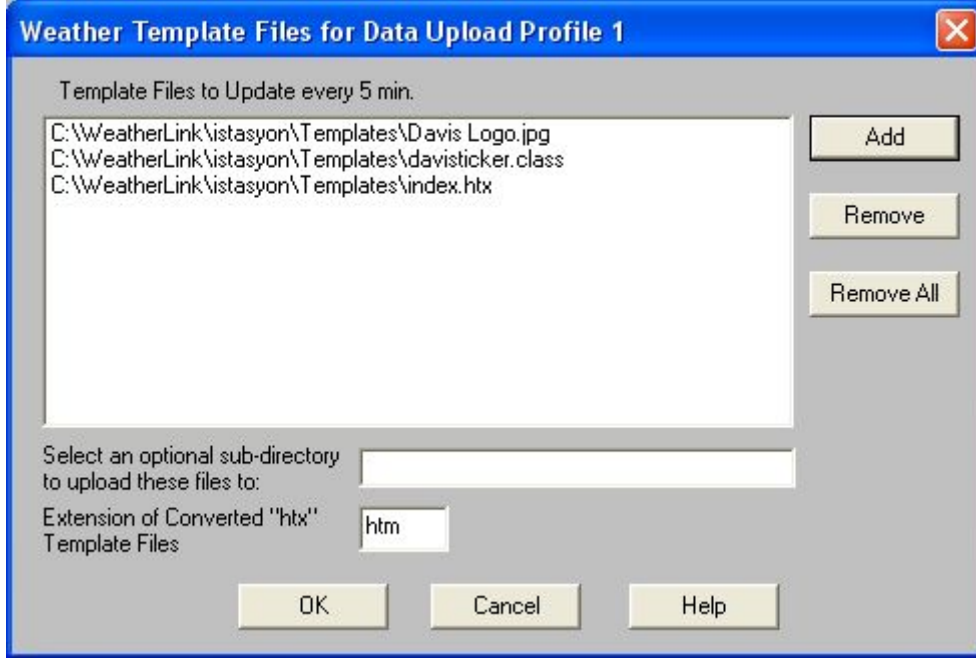
- Upload every:** A dropdown menu with '....' selected.
- Starting at:** A text box containing '0:03'.
- Download Weather Station First:** An unchecked checkbox.
- Template Files to Upload:** An empty rectangular box with a 'Select Template Files' button below it.
- Report Files to Upload:** An empty rectangular box with a 'Select Report Files' button below it.
- Current Data Images to Upload:** An empty rectangular box with a 'Select Images' button below it.
- Historical Data Images to Upload:** An empty rectangular box with a 'Select Images' button below it.
- Bottom buttons:** 'OK', 'Cancel', and 'Help' buttons.

Upload Every menüsü ile profilin ne sıklıkta yükleme yapacağı belirlenir. Burada 1 dakikadan 1 güne kadar çeşitli yükleme sıklığı seçebilirsiniz. Boş bırakılırsa yükleme yapılmayacaktır.

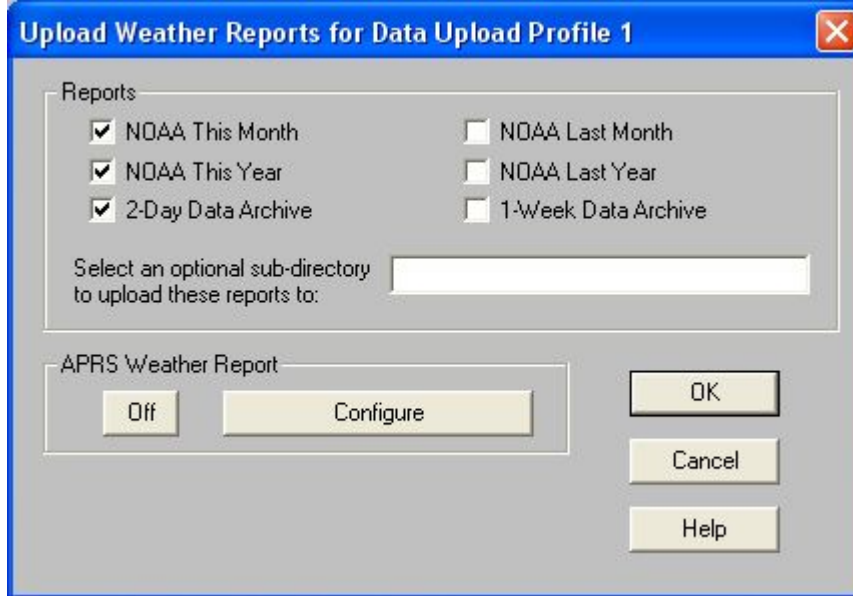
Starting at kutusu profil yükleme zamanını dakika cinsinden kaydırmak (ofset değeri) için kullanılır. Örnek olarak, ofset değeri 3 dakika olduğunda (0:03) her 30 dakikada bir yapılacak yüklemeler, her saatin 03 ve 33üncü dakikalarında gerçekleşecektir.

Yüklemelerden önce en güncel verileri istasyondan indirmesini istiyorsanız **Download Weather Station First** kutusuna tıklayıp aktif hale getiriniz.

Template Files to Upload kutusunun altındaki Select Template Files butonu ile yüklemede kullanılacak olan şablon dosyası ile statik içerikli diğer logo ve betik (Java-JavaScript vs.) dosyaları seçilir:



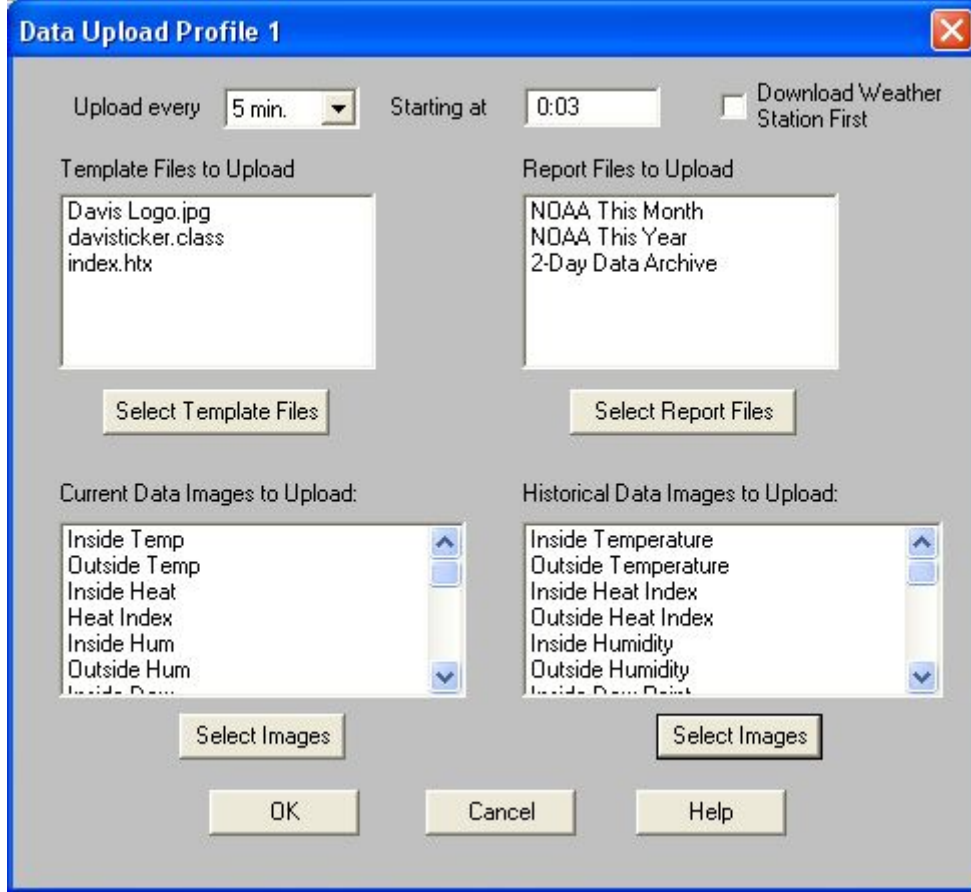
Report Files to Upload kutusunun altındaki Select Report Files butonu ile istenen raporların otomatik olarak yaratılması ve internet sitesine yüklenmesi sağlanır. Biz örneğimizde Aylık, Yıllık ve son iki günlük raporların yaratılmasını istedik:



Current Data Images to Upload kutusunun altındaki Select Images butonu ile şablonda kullanılan anlık değerleri gösterilecek meteorolojik veriler seçilir.

Historical Data Images to Upload kutusunun altındaki Select Images butonu ile şablonda kullanılan zaman içerisindeki değişimleri (trendleri) gösterilecek meteorolojik veriler seçilir.

Örnek istasyonumuzun profili şu şekildedir:



OK ile tüm ekranlar kapatılır. WeatherLink programı artık ayarlanan zamanlarda siteyi otomatik olarak yükleyecektir.

Yüklenen Sayfanın Görülmesi

Yüklenen veriler bir internet tarayıcısı aracılığı ile görülmektedir. Bunun için yükleme yaptığınız adresi girmeniz yeterlidir. Örnekteki istasyonun meteorolojik bilgileri program tarafından internete yüklendiğinde <http://www.davis-tr.com/site001> adresinde görünür hale gelecektir. Lokal yükleme yapan kullanıcıların, yükleme yaptıkları dizinde bulunan 'index.html' dosyasını çalıştırmaları yeterlidir.

Logo Değişikliği Yapılması

Yukarıdaki adımları eksiksiz olarak yaptığınızda yüklemeleriniz problemsizce yapılmakta ve karşınıza gelen internet sayfasının sol üst kısmında Davis Instruments logosu bulunmaktadır. Bu logonun yerine kendi logonuzu koymak isterseniz aşağıdaki yöntemlerden birini takip ediniz:

Hızlı Yöntem:

Logo dosyanızı jpg formatlı olarak, adı "Davis Logo.jpg" olacak şekilde kaydedin. Dikkat: Davis ile Logo kelimeleri arasında bir boşluk var. İstasyonun dizinine gidip,

Templates alt dizinine (örneğinizde: C:\WeatherLink\istasyon\Templates oluyor) logo dosyanızı eski dosyanın üzerine kopyalayın.

Normal Yöntem:

Herhangi bir düz metin editörü (text editor) ile İstasyonun Templates alt dizinindeki (örneğinizde: C:\WeatherLink\istasyon\Templates oluyor) index.htx dosyasını açın. Dosyanın içerisinde "Davis Logo.jpg" cümlesini bulun. Bu cümleyi logo dosyanızın ismi ile değiştirin. Örnek: "FirmaLogosu.gif". Dikkat: Logo dosyasının isminde Türkçe karakter kullanımı bazı sistemlerde problem yaratabilir. Ardından dosyayı kaydedip kelime işlemci programından çıkın.

Logo dosyanızı, index.htx dosyasının da bulunduğu Templates dizinine kopyalayın. İnternet Settings ekranındaki profil ayarlarına girip, yüklenecek şablon dosyaları (Select Template Files) listesinden "Davis Logo.jpg" satırını Remove butonu ile silip, logonuzun dosyasını Add butonu ile ekleyin. OK butonu ile çıkın.

Dikkat: Yukarıdaki yöntemlerden sadece birisini uygulayınız.

Seçtiğiniz yöntemin eksiksiz uygulanmasının ardından yapılan ilk yüklemde kendi logonuz sayfanızda görünür hale gelecektir.

DİKKAT!

Otomatik yüklemenin problemsiz çalışması için dikkat edilmesi gereken hususlar

- WeatherLink programı her zaman çalışır vaziyette olmalı.
- İstasyonunuz çalışır vaziyette ve bilgisayarınıza bağlı olmalı.
- İnternet her zaman aktif ya da istenilen an bağlanılabilir olmalı.
- İnternet yüklemesi isteniyorsa, İnternet Settings ekranındaki **İnternet Transfer Enabled** butonu **ON** olmalı.
- İnternet yükleme seçeneğinde güvenlik duvarı (Firewall) ayarları FTP ile yükleme yapmayı yasaklamamış olmalı.
- Lokal yükleme isteniyorsa, İnternet Settings ekranındaki **Local Transfer Enabled** butonu **ON** olmalı.
- Lokal yükleme seçeneğinde programı çalıştıran hesabın yükleme dizinine yazma yetkisi olmalı.

Yüklemde bir problem olduğunda File menüsünden **View Log** ekranına girerek nedenini araştırabilirsiniz.

